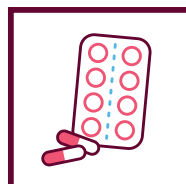




Sulfasalazine

Salazopyrine®



Inhoudsopgave

- 3 Hoe werkt sulfasalazine?
- 3 Voor welke aandoeningen gebruik ik sulfasalazine?
- 3 Hoe moet ik het gebruiken?
- 3 Hoe bewaar ik sulfasalazine?
- 3 Welke bijwerkingen kan ik krijgen?
- 4 Zijn er controles nodig als ik sulfasalazine gebruik?
- 4 Kan ik sulfasalazine gebruiken met andere medicijnen?
- 4 Wat moet ik nog meer weten?
- 5 Meer informatie of vragen?

Disclaimer

Aan deze folder kun je geen rechten ontleen. Controleer het altijd met de tekst in de bijsluiter die je bij je medicijn hebt gekregen. Neem bij vragen of onduidelijkheden over het medicijn contact op met je behandelend arts.

Hoe werkt sulfasalazine?

Als je een vorm van ontstekingsreuma hebt, is er een fout in je afweersysteem (immuunsysteem) ontstaan. Je afweersysteem is ontregeld en slaat als het ware 'op hol'. Je lichaam denkt dat goede (lichaamseigen) cellen kwade indringers zijn en je afweersysteem wil die indringers verdrijven. Hierdoor komen bepaalde stoffen vrij waardoor ontstekingen ontstaan in gewrichten, pezen, spieren of organen. Dit kan in verschillende plaatsen van het lichaam gebeuren. Bij reumatische aandoeningen zijn dit vaak de gewrichten.

Sulfasalazine is een medicijn dat deze afweerreactie onderdrukt waardoor de ontstekingen verminderen. Hierdoor vermindert de pijn, zwelling en stijfheid van je gewrichten waardoor er op langere termijn minder kans op gewrichtsschade is. Hoe sulfasalazine precies werkt is (nog) onbekend. De werking van sulfasalazine treedt op na 6 tot 12 weken. Soms duurt het echter langer en bij sommige mensen werkt het medicijn helaas niet of onvoldoende.

Voor welke aandoeningen gebruik ik sulfasalazine?

Je arts schrijft je sulfasalazine voor als je een auto-immuunziekte hebt zoals reumatoïde artritis en artritis psoriatica. Mensen met chronische darmziekten zoals de ziekte van Crohn en colitis ulcerosa krijgen ook sulfasalazine voorgeschreven.

Hoe moet ik het gebruiken?

Sulfasalazine krijg je in de vorm van tabletten van 500 mg of in drankvorm (meestal voor kinderen). Vaak begin je met een lage dosis die in twee tot vier weken wordt verhoogd. De uiteindelijke dosis is meestal 2 x per dag 1000 mg (2x per dag 2 tabletten). Je arts bespreekt met jou welke dosis je gaat gebruiken en legt je het opbouwschema uit. De maximale dosis is 6 tabletten per dag.

Om bijwerkingen zo veel mogelijk te beperken kun je de tabletten het beste tijdens de maaltijd innemen, bij voorkeur met water. Slik elke tablet in zijn geheel door.

Als je aandoening rustig is, zal je arts samen met je bespreken om de dosering te verlagen en als het kan de sulfasalazine zelfs te stoppen.

Hoe bewaar ik sulfasalazine?

De tabletten sulfasalazine bewaar je in de originele verpakking op een droge plaats bij een huiskamertemperatuur die onder de 30°C ligt.

Welke bijwerkingen kan ik krijgen?

De apotheker geeft je altijd een bijsluiter mee. Lees deze bijsluiter goed. Je leest in de bijsluiter een uitgebreid overzicht van alle bijwerkingen die kunnen voorkomen, van zeer vaak tot zeer zelden. Het is mogelijk dat je een bijwerking krijgt, maar dat hoeft niet.

Hieronder lees je welke belangrijke bijwerkingen kunnen voorkomen bij sulfasalazine gebruikers:

- Verminderde eetlust, misselijkheid, braken, buikpijn en diarree
- Smaakstoornissen
- Duizeligheid en hoofdpijn
- Stemmingsstoornis
- Oranje-rode verkleuring van de urine (dit kan overigens geen kwaad)
- Bijwerkingen die je zelf niet merkt maar je arts via bloedonderzoek wel in de gaten houdt. Het gaat om leverfunctietests en verlaagde hoeveelheid bloedcellen.
- Allergische reacties: wanneer je overgevoelig bent voor sulfasalazine kun je een allergische reactie krijgen. Denk aan nieuwe huidafwijkingen, koorts, opgezette keel/tong en opgezette lymfeklieren.

Als je deze klachten krijgt stop dan direct met sulfasalazine en neem zo snel mogelijk contact op met je huisarts, reumaverpleegkundige en/of behandelaar.

Heb je ooit eerder een allergische reactie gekregen op salicylaten, zoals acetylsalicylzuur of op een sulfonamiden antibioticum zoals co-trimoxazol dan kun je ook allergisch reageren op sulfasalazine. Begin dan niet direct met dit middel maar raadpleeg eerst je arts of apotheker.

Zijn er controles nodig als ik sulfasalazine gebruik?

Vooraf en tijdens het gebruik van sulfasalazine vindt er geregeld bloedonderzoek plaats. In het begin gebeurt dit regelmatig om in de gaten te houden hoe je lichaam op het medicijn reageert. Zo nodig wordt de dosis sulfasalazine aangepast. Bij verandering van de dosering word je mogelijk extra gecontroleerd.

Kan ik sulfasalazine gebruiken met andere medicijnen?

Sulfasalazine kan de werking van digoxine verminderen en het kan de werking van foliumzuur beïnvloeden. Voorzichtigheid is geboden als je sulfasalazine slikt in combinatie met:

- thiopurine
- 6-mercaptopurine
- azathioprine

Het is verstandig altijd aan je arts en je apotheker te vertellen welke medicijnen je gebruikt of als er iets aan je medicijngebruik verandert.

Wat moet ik nog meer weten?

Alcohol Het risico op leverfunctiestoornissen is in combinatie met gebruik van alcohol verhoogd. Overleg met je behandelaar of gebruik van alcohol met mate is toegestaan.

Autorijden Er is geen bezwaar tegen autorijden, fietsen, besturen van een scootmobiel of machine tijdens het gebruik van sulfasalazine.

Operaties en andere (tandheelkundige) ingrepen Ga je naar de tandarts voor een ingreep of word je geopereerd? Geef dan aan dat je sulfasalazine gebruikt zodat de (tand)arts zo nodig maatregelen kan nemen. Bij gebruik van sulfasalazine zijn er meestal geen aanvullende maatregelen nodig bij operaties en andere (tandheelkundige) ingrepen.

Reizen Overleg met je arts of en hoe je mag reizen. Bij reizen naar het buitenland is het raadzaam een actueel overzicht van je medicijnen mee te nemen, het medicijnpaspoort. Daarin staat dat je sulfasalazine gebruikt. Dit paspoort kun je krijgen bij je apotheek of eventueel bij je behandelaar.

Vaccinaties Als je begint met sulfasalazine zal je behandelend arts je waarschijnlijk aanraden om een jaarlijkse griep prik te nemen.

Heb je een andere vaccinatie dan de griep nodig? Overleg dan altijd van tevoren met je specialist, apotheker of huisarts.

Heb je plannen om in de (nabije) toekomst een verre reis te maken? Als je op reis gaat heb je soms een inenting nodig. Bepaalde vaccins hebben minder effect als je sulfasalazine gebruikt. Overleg met je arts wanneer voor jou het beste moment is om je te laten vaccineren/inenten. Eventueel moet je dan (tijdelijk) stoppen met je medicatie. Het is verstandig dit ruim van te voren te regelen.

Vruchtbaarheid, zwangerschap en borstvoeding Heb je een kinderwens of ben je (onverwacht) zwanger, vertel dit dan aan je arts. Je arts zal dan samen met jou beslissen wat je het beste aan je medicijngebruik kan veranderen als dat nodig is.

Sulfasalazine heeft geen invloed op de vruchtbaarheid van vrouwen.

Je mag sulfasalazine tijdens de zwangerschap en tijdens het geven van borstvoeding gebruiken tot een dosering van 2 x daags 1000 mg (= 2 x daags 2 tabletten van 500 mg). Tijdens de gehele zwangerschap krijg je het advies om foliumzuur te gebruiken (0,5mg per dag). Bespreek dit ook met je arts.

Sulfasalazine kan bij mannen tijdelijk onvruchtbaarheid veroorzaken door een tekort aan zaadcellen. Dit verdwijnt weer na stopzetten van de medicatie binnen twee tot drie maanden. Dus ook bij mannen met een kindwens is het van belang hierover te overleggen met je reumatoloog.

Meer informatie of vragen?

Als je nog vragen hebt, stel ze dan gerust aan je reumatoloog, reumaverpleegkundige of apotheker.


Colofon

De teksten in deze medicatiefolder zijn tot stand gekomen in samenwerking met de Nederlandse Vereniging voor Reumatologie (NVR), reumatologie netwerk Zuid-Oost Nederland en ReumaNederland.

ReumaNederland

Postbus 59091
1040 KB Amsterdam

t 020 589 64 64

info@reumanederland.nl
www.reumanederland.nl
 Facebook.com/reumanederland

augustus 2022

Copyright

Informatie uit deze folder hergebruiken/delen is toegestaan mits de bron (ReumaNederland) wordt genoemd.