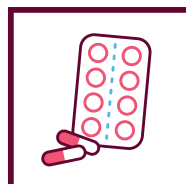




Leflunomide

Arava®



Inhoudsopgave

- 3 Hoe werkt leflunomide?
- 3 Voor welke aandoeningen gebruik ik leflunomide?
- 3 Hoe moet ik het gebruiken?
- 3 Hoe bewaar ik leflunomide?
- 3 Welke bijwerkingen kan ik krijgen?
- 4 Zijn er controles nodig als ik leflunomide gebruik?
- 4 Kan ik leflunomide gebruiken met andere medicijnen?
- 4 Wat moet ik nog meer weten?
- 5 Meer informatie of vragen?

Disclaimer

Aan deze folder kun je geen rechten ontleen. Controleer het altijd met de tekst in de bijsluiter die je bij je medicijn hebt gekregen. Neem bij vragen of onduidelijkheden over het medicijn contact op met je behandelend arts.

Hoe werkt leflunomide?

Als je een vorm van ontstekingsreuma hebt, is er een fout in je afweersysteem (immuunsysteem) ontstaan. Je afweersysteem is ontregeld en slaat als het ware 'op hol'. Je lichaam denkt dat goede (lichaamseigen) cellen kwade indringers zijn en je afweersysteem wil die indringers verdrijven. Hierdoor komen bepaalde stoffen vrij waardoor ontstekingen ontstaan in gewrichten, pezen, spieren of organen. Dit kan in verschillende plaatsen van het lichaam gebeuren. Bij reumatische aandoeningen zijn dit vaak de gewrichten.

Leflunomide is een medicijn dat deze afweerreactie onderdrukt. Dit medicijn remt de activatie van bepaalde witte bloedcellen waardoor ontstekingen worden geremd. Hierdoor vermindert de pijn, zwelling en stijfheid van je gewrichten waardoor er op langere termijn minder kans op gewrichtsschade is.

De werking van leflunomide treedt op na 6 tot 12 weken. Soms duurt het echter langer en bij sommige mensen werkt het medicijn helaas niet of onvoldoende.

Voor welke aandoeningen gebruik ik leflunomide?

Je arts schrijft je leflunomide voor als je een auto-immuunaandoening hebt zoals reumatoïde artritis (RA) of artritis psoriatica.

Hoe moet ik het gebruiken?

Leflunomide krijg je in de vorm van tabletten van 10 mg en 20 mg. Je gebruikt leflunomide meestal 1 x per dag. Je arts bespreekt met jou welke dosis je gaat gebruiken.

Als je aandoening rustig is, zal je arts samen met je bespreken om de dosering te verlagen en als het kan de leflunomide zelfs te stoppen.

Hoe bewaar ik leflunomide?

De tabletten leflunomide bewaar je in de originele verpakking op een droge plaats bij een huiskamertemperatuur die onder de 30°C ligt.

Welke bijwerkingen kan ik krijgen?

De apotheker geeft je altijd een bijsluiter mee. Lees deze bijsluiter goed. Je leest in de bijsluiter een uitgebreid overzicht van alle bijwerkingen die kunnen voorkomen, van zeer vaak tot zeer zelden. Het is mogelijk dat je een bijwerking krijgt, maar dat hoeft niet.

Hieronder lees je welke belangrijke bijwerkingen kunnen voorkomen bij leflunomide gebruikers:

- Maag- en darmklachten zoals diarree, misselijkheid, braken, verminderde eetlust en buikpijn
- Ontsteking van het mondslijmvlies
- Hoge bloeddruk
- Hoofdpijn en duizeligheid
- Milde haaruitval
- Een veranderd gevoel of kracht in de handen/voeten (= perifere neuropathie)
- Huiduitslag
- Bijwerkingen van organen: bijwerkingen die je zelf niet merkt maar je arts via bloedonderzoek wel in de gaten houdt. Het gaat om leverfunctietests en afwijkingen in het bloedbeeld.
- Allergische – en overgevoelighedsreacties: wanneer je overgevoelig bent voor leflunomide kun je een allergische reactie krijgen. Denk aan huidafwijkingen, koorts, opgezette keel/tong en opgezette lymfeklieren of benauwdheid. Neem dan zo snel mogelijk contact op met je huisarts, reumaverpleegkundige en/of behandelaar. Je moet dan meestal direct stoppen met leflunomide. Als een dergelijke overgevoelighedsreactie optreedt, is dat meestal tijdens de eerste 6-8 weken van de behandeling.

- Bij ernstige bijwerkingen zal je behandelaar soms niet alleen leflunomide stoppen, maar ook een medicijn geven om leflunomide sneller uit je lichaam te laten verdwijnen (een zogenaamde “wash-out procedure”).

Zijn er controles nodig als ik leflunomide gebruik?

Voordat je met leflunomide begint en na het starten van leflunomide vindt er geregeld bloedonderzoek plaats. In het begin gebeurt dit regelmatig om in de gaten te houden hoe je lichaam op het medicijn reageert. Zo nodig wordt de dosis leflunomide aangepast. Bij verandering van de dosering word je mogelijk extra gecontroleerd.

Tevens is het nodig je bloeddruk regelmatig te laten controleren omdat leflunomide soms tot verhoging van de bloeddruk kan leiden. Je behandelaar bespreekt met je waar die bloeddrukcontroles plaatsvinden. Vaak is dit bij je huisarts.

Kan ik leflunomide gebruiken met andere medicijnen?

Leflunomide mag je niet zomaar combineren met bepaalde medicijnen. Gelijktijdig gebruik van deze medicijnen met leflunomide kan de bijwerkingen en/of de bloedspiegels van leflunomide beïnvloeden. Ook is het mogelijk dat leflunomide de werking en bijwerkingen van andere medicijnen beïnvloedt.

Beïnvloeding van leflunomide is onder andere mogelijk bij:

- zogenoemde vitamine K antagonisten (anti-stollingsmiddelen)
- rifampicine (antibioticum),
- rosuvastatine en colestyramine (cholesterolverlagers)

Het is verstandig altijd aan je arts en je apotheker te vertellen welke medicijnen je gebruikt of als er iets aan je medicijngebruik verandert.

Wat moet ik nog meer weten?

Alcohol Het risico op leverfunctiestoornissen is in combinatie met gebruik van alcohol verhoogd. Overleg met je eigen behandelaar of gebruik van alcohol met mate is toegestaan tijdens de behandeling met leflunomide.

Autorijden Er is doorgaans geen bezwaar tegen autorijden, fietsen, besturen van een scootmobiel of machine tijdens gebruik van leflunomide. Als leflunomide bij jou tot duizeligheid leidt mag je geen auto, fiets, scootmobiel of andere machine besturen.

Operaties en andere (tandheelkundige) ingrepen Ga je naar de tandarts voor een ingreep of word je geopereerd? Geef dan aan dat je leflunomide gebruikt zodat de (tand)arts zo nodig maatregelen kan nemen.

Reizen Overleg met je arts of en hoe je mag reizen. Bij reizen naar het buitenland is het raadzaam een actueel overzicht van je medicijnen mee te nemen, het medicijnpaspoort. Daarin staat dat je leflunomide gebruikt. Dit paspoort kun je krijgen bij je apotheek of eventueel bij je behandelaar.

Vaccinaties Bij een reumatische aandoening krijg je vaak het advies om je jaarlijks tegen de griep (influenza) in te laten enten door je huisarts. Heb je een andere vaccinatie nodig? Overleg dan altijd van tevoren met je reumatoloog, apotheker of huisarts.

Heb je plannen om in de (nabije) toekomst een verre reis te maken? Als je op reis gaat heb je soms een inenting nodig. Bespreek dit dan vóór het starten van leflunomide met je behandelaar. Bepaalde vaccinaties werken minder goed tijdens het gebruik van leflunomide.

Gebruik je leflunomide dan is een inenting met een levend vaccin af te raden. Denk aan het bof-mazelen-rode hond- (BMR), gele koorts- of polio vaccin. Overleg met je arts wanneer voor jou het beste moment is om je te laten vaccineren/inenten. Eventueel moet je dan (tijdelijk) stoppen met je medicatie. Het is verstandig dit ruim van te voren te regelen.

Bespreek ook het risico op tbc-besmetting met je reumatoloog of de GGD-arts van het reizigersspreekuur voordat je naar verre landen reist.

Vruchtbaarheid, zwangerschap en borstvoeding Ben je (onverwacht) zwanger, vertel dit dan aan je arts.

Heb je een kinderwens? Bespreek dit dan meer dan 2 jaar voordat je zwanger wilt worden met je reumatoloog. Leflunomide blijft namelijk nog langere tijd in je lichaam aanwezig en er zijn onvoldoende gegevens bekend over de effecten van leflunomide op het ongeboren kind. Daarom is het advies is om het niet te gebruiken tijdens een zwangerschap en om tijdens de behandeling met leflunomide voor betrouwbare anticonceptie te zorgen. Dit geldt in principe zowel voor vrouwen als mannen.

Na het stoppen van de behandeling werkt leflunomide nog een lange tijd door. Bij een actuele kinderwens kan je arts deze periode verkorten door een zogenaamde 'wash-out procedure' toe te passen. Door het toedienen van een bepaald medicijn wordt de nog in je lichaam aanwezige leflunomide versneld uitgescheiden.

Is de aandoening bij mannen erg actief waardoor het gebruik van leflunomide de voorkeur heeft? Dan wordt mannen aangeraden om hun medicijngebruik met hun arts te bespreken als hun partner zwanger wil worden.

Leflunomide mag je niet gebruiken tijdens het geven van borstvoeding.

Meer informatie of vragen?

Als je nog vragen hebt, stel ze dan gerust aan je reumatoloog, reumaverpleegkundige of apotheker.


Colofon

De teksten in deze medicatiefolder zijn tot stand gekomen in samenwerking met de Nederlandse Vereniging voor Reumatologie (NVR), reumatologie netwerk Zuid-Oost Nederland en ReumaNederland.

ReumaNederland

Postbus 59091
1040 KB Amsterdam

t 020 589 64 64

info@reumanederland.nl
www.reumanederland.nl
 Facebook.com/reumanederland

augustus 2022

Copyright

Informatie uit deze folder hergebruiken/delen is toegestaan mits de bron (ReumaNederland) wordt genoemd.