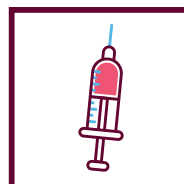




# Ixekizumab

Taltz®



# Inhoudsopgave

- 3 Hoe werkt ixekizumab?
- 3 Voor welke aandoeningen gebruik je ixekizumab?
- 3 Hoe moet ik het gebruiken?
- 3 Hoe bewaar ik ixekizumab?
- 3 Welke bijwerkingen kan ik krijgen?
- 4 Zijn er controles nodig als ik ixekizumab gebruik?
- 4 Kan ik ixekizumab gebruiken met andere medicijnen?
- 4 Wat moet ik nog meer weten?
- 5 Meer informatie of vragen?

## **Disclaimer**

Aan deze folder kun je geen rechten ontleen. Controleer het altijd met de tekst in de bijsluiter die je bij je medicijn hebt gekregen. Neem bij vragen of onduidelijkheden over het medicijn contact op met je behandelend arts.

## Hoe werkt ixekizumab?

Als je een vorm van ontstekingsreuma hebt, is er een fout in je afweersysteem (immuunsysteem) ontstaan. Je afweersysteem is ontregeld en slaat als het ware 'op hol'. Je lichaam denkt dat goede (lichaamseigen) cellen kwade indringers zijn en je afweersysteem wil die indringers verdrijven. Hierdoor komen bepaalde stoffen vrij waardoor ontstekingen ontstaan in gewrichten, pezen, spieren of organen. Dit kan in verschillende plaatsen van het lichaam gebeuren. Bij reumatische aandoeningen zijn dit vaak de gewrichten.

Ixekizumab is een medicijn dat deze afweerreactie onderdrukt. Dit medicijn remt het eiwit IL-17A (interleukine-17A) waardoor ontstekingen worden geremd. Hierdoor vermindert de pijn, zwelling en stijfheid van je gewrichten waardoor er op langere termijn minder kans op gewrichtsschade is. De werking van ixekizumab treedt op na 6-12 weken. Soms duurt het echter langer en bij sommige mensen werkt het medicijn niet of helaas onvoldoende.

## Voor welke aandoeningen gebruik je ixekizumab?

Je arts schrijft je ixekizumab voor als je axiale spondyloarthritis (waaronder de ziekte van Bechterew) of artritis psoriatica hebt.

## Hoe moet ik het gebruiken?

Ixekizumab gebruik je via een onderhuidse (subcutane) injectie. Je kunt jezelf injecteren. Je krijgt een uitleg hoe je dit het beste zelf kan doen op de polikliniek reumatologie of bij de apotheek. Als je het vervelend vindt om jezelf een injectie te geven vraag dan een familielid of andere bekende dit bij je te doen. Hij of zij krijgt dan ook instructie.

Met je behandelaar spreek je af hoe je het medicijn gaat gebruiken. De gebruikelijke dosering van ixekizumab is 1x per 4 weken een injectie van 80 mg op een vaste dag. Soms begin je de eerste keer met 160 mg, dus twee injecties van 80 mg.

Als je aandoening rustig is, zal je arts samen met je bespreken om de dosering te verlagen en als het kan de ixekizumab zelfs te stoppen.

## Hoe bewaar ik ixekizumab?

Ixekizumab bewaar je in de koelkast bij een temperatuur tussen de 2°C en 8°C. Haal de injectiespuit 30 minuten voor toediening uit de koelkast om op kamertemperatuur te laten komen.

## Welke bijwerkingen kan ik krijgen?

De apotheker geeft je altijd een bijsluiter mee. Lees deze bijsluiter goed. Je leest in de bijsluiter een uitgebreid overzicht van alle bijwerkingen die kunnen voorkomen, van zeer vaak tot zeer zelden. Het is mogelijk dat je een bijwerking krijgt, maar dat hoeft niet.

Hieronder lees je welke belangrijke bijwerkingen kunnen voorkomen bij ixekizumab gebruikers:

- Klachten van de huid op de plaats waar de injectie wordt toegediend. Denk aan roodheid, uitslag of jeuk. Dit is vrijwel altijd mild en vermindert meestal in de loop van de behandeling.
- Infecties: je kunt makkelijker een infectie krijgen zoals een blaasontsteking of huidinfectie. Dit komt doordat ixekizumab de werking van specifieke cellen of eiwitten in je afweersysteem remt. Hierdoor wordt ook jouw afweer tegen infecties geremd. Als je een gewone verkoudheid hebt zonder koorts, dan kun je ixekizumab gewoon door blijven gebruiken. Als je een infectie met koorts hebt, of je ziek voelt mag je meestal (tijdelijk) geen ixekizumab gebruiken. Koorts is vaak een teken van een infectie of ontsteking in je lichaam. Neem dan altijd contact op met je reumatoloog, reumaverpleegkundige of huisarts.

- Bijwerkingen die je zelf niet merkt maar je arts via bloedonderzoek wel in de gaten houdt zoals leverfunctieafwijkingen, nierfunctiestoornissen en verlaagde bloedcellen.
- Wanneer je de ziekte van Crohn of colitis ulcerosa hebt, is er een klein risico dat deze ziekte opvlamt
- Allergische reacties: wanneer je overgevoelig bent voor ixekizumab kun je een allergische reactie krijgen. Denk aan huidafwijkingen, koorts of benauwdheid. Neem dan zo snel mogelijk contact op met je huisarts, reumaverpleegkundige en/of behandelaar.

## Zijn er controles nodig als ik ixekizumab gebruik?

Voordat je begint met ixekizumab, wordt er eerst gekeken of je in het verleden in contact bent geweest met een (sluimerende) infectie. Denk aan tuberculose (TBC). Om tuberculose uit te sluiten krijg je eventueel een Mantoux-test en/of een bloedonderzoek en een röntgenfoto van de longen.

Voor en na het starten van ixekizumab zal je arts regelmatig je bloed laten controleren. In het begin gebeurt dit regelmatig om in de gaten te houden hoe je lichaam op het medicijn reageert. Bij verandering van de dosering word je mogelijk extra gecontroleerd. Je arts bespreekt dit met je.

## Kan ik ixekizumab gebruiken met andere medicijnen?

Ixekizumab gebruik je bij artritis psoriatica bij voorkeur samen met methotrexaat of eventueel een ander reumaremmend medicijn. Ixekizumab kan je – voor zover bekend – veilig gebruiken naast andere geneesmiddelen. Je apotheker controleert eventuele wisselwerking met andere medicijnen.

## Wat moet ik nog meer weten?

**Alcohol** Er is geen bezwaar tegen (matig) alcohol gebruik tijdens behandeling met ixekizumab.

**Autorijden** Er is geen bezwaar tegen autorijden tijdens gebruik van ixekizumab.

**Operaties en andere (tandheelkundige) ingrepen** Ga je naar de tandarts voor een ingreep of word je geopereerd? Geef dan aan dat je ixekizumab gebruikt omdat er misschien een verhoogd risico op infecties is na een operatie. Overleg met je behandelaar of het nodig is ixekizumab tijdelijk te stoppen. Wij adviseren om je (tand)arts op de hoogte te brengen dat je ixekizumab gebruikt zodat deze zo nodig maatregelen kan nemen.

**Reizen** Als je op reis gaat, neem dan ixekizumab gekoeld in een koeltasje mee in je handbagage. Bewaar de ixekizumab op je verblijfadres zoals thuis, dus in de koelkast bij een temperatuur van 2-8°C.

Bij reizen naar het buitenland is het raadzaam een actueel overzicht van je medicijnen mee te nemen, het medicijnpaspoort. Daarin staat dat je ixekizumab met bijbehorende injectiespuiten vanwege medische noodzaak gebruikt. Dit paspoort kun je krijgen bij je apotheek of eventueel bij je behandelaar.

**Vaccinaties** Als je begint met ixekizumab zal je behandelend arts je waarschijnlijk aanraden om een jaarlijkse griepvaccinatie te nemen omdat je door ixekizumab kwetsbaarder bent voor infecties zoals de griep.

Heb je een andere vaccinatie dan de griep nodig? Overleg dan altijd van tevoren met je specialist, apotheker of huisarts.

Heb je plannen om in de (nabije) toekomst een verre reis te maken? Bespreek dit dan met je arts voordat je start met ixekizumab. Als je op reis gaat heb je soms een inenting nodig. Bepaalde vaccinaties werken minder goed tijdens het gebruik van ixekizumab.

Gebruik je ixekizumab dan is een inenting met een levend vaccin af te raden. Denk aan het bof-mazelen-rode hond- (BMR), gele koortsvaccin, poliovaccin of Bacillus Calmette-Guérin (BCG) vaccin. Overleg met

je arts wanneer voor jou het beste moment is om je te laten vaccineren/inenten. Eventueel moet je dan (tijdelijk) stoppen met je medicatie. Het is verstandig dit ruim van te voren te regelen.

Bespreek ook het risico op tbc-besmetting met je reumatoloog of de GGD-arts van het reizigersspreekuur voordat je naar verre landen reist.

**Vruchtbaarheid, zwangerschap en borstvoeding** Heb je een kinderwens of ben je (onverwacht) zwanger, vertel dit dan aan je arts. Je arts zal dan samen met jou beslissen wat je het beste aan je medicijngebruik kan veranderen als dat nodig is.

Van ixekizumab is niet bekend of het de vruchtbaarheid beïnvloedt. Er is weinig informatie over de effecten van ixekizumab tijdens zwangerschap. ixekizumab mag je daarom niet tijdens de zwangerschap gebruiken.

Het is niet bekend of dit geneesmiddel in de moedermelk overgaat. Overleg met je reumatoloog of je ixekizumab blijft gebruiken tijdens het geven van borstvoeding.

## Meer informatie of vragen?

Als je nog vragen hebt, stel ze dan gerust aan je reumatoloog, reumaverpleegkundige of apotheker.


# Colofon

De teksten in deze medicatiefolder zijn tot stand gekomen in samenwerking met de Nederlandse Vereniging voor Reumatologie (NVR), reumatologie netwerk Zuid-Oost Nederland en ReumaNederland.

## ReumaNederland

Postbus 59091  
1040 KB Amsterdam

t 020 589 64 64

info@reumanederland.nl  
www.reumanederland.nl  
 Facebook.com/reumanederland

augustus 2022

## Copyright

Informatie uit deze folder hergebruiken/delen is toegestaan mits de bron (ReumaNederland) wordt genoemd.