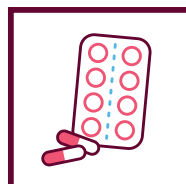


Filgotinib

Jyseleca®



# Inhoudsopgave

- 3 Hoe werkt filgotinib?
- 3 Voor welke aandoeningen gebruik je filgotinib?
- 3 Hoe moet ik het gebruiken?
- 3 Hoe bewaar ik filgotinib?
- 3 Welke bijwerkingen kan ik krijgen?
- 4 Zijn er controles nodig als ik filgotinib gebruik?
- 4 Kan ik filgotinib gebruiken met andere medicijnen?
- 4 Wat moet ik nog meer weten?
- 5 Meer informatie of vragen?

## **Disclaimer**

Aan deze folder kun je geen rechten ontlennen. Controleer het altijd met de tekst in de bijsluiter die je bij je medicijn hebt gekregen. Neem bij vragen of onduidelijkheden over het medicijn contact op met je behandelend arts.

## Hoe werkt filgotinib?

Als je een vorm van ontstekingsreuma hebt, is er een fout in je afweersysteem (immuunsysteem) ontstaan. Je afweersysteem is ontregeld en slaat als het ware 'op hol'. Je lichaam denkt dat goede (lichaamseigen) cellen kwade indringers zijn en je afweersysteem wil die indringers verdrijven. Hierdoor komen bepaalde stoffen vrij waardoor ontstekingen ontstaan in gewrichten, pezen, spieren of organen. Dit kan op verschillende plaatsen van het lichaam gebeuren. Bij reumatische aandoeningen zijn dit vaak je gewrichten.

Filgotinib is een medicijn dat deze afweerreactie onderdrukt en behoort tot de zogenaamde JAK (Janus-kinase) remmers. Filgotinib remt specifieke stofjes in de cel waardoor de productie van ontstekingscellen afneemt. Hierdoor vermindert de pijn, zwelling en stijfheid van je gewrichten waardoor er op langere termijn minder kans op gewrichtsschade is. De werking van filgotinib merk je na 8 tot 12 weken. Soms duurt het echter langer en bij sommige mensen werkt het medicijn helaas niet of onvoldoende.

## Voor welke aandoeningen gebruik je filgotinib?

Je arts schrijft je filgotinib voor als je reumatoïde artritis hebt.

## Hoe moet ik het gebruiken?

Filgotinib is verkrijgbaar in tabletten van 100 mg en 200 mg. Je arts spreekt met je af welke dosering je gaat gebruiken. De gebruikelijke dosis is 1 keer per dag 200 mg, Mensen van 75 jaar of ouder starten met 1 maal daags 100 mg per dag. Je kunt de tabletten het beste tijdens de maaltijd met een glas water innemen, zo beperk je de kans op bijwerkingen. Slik elke tablet in zijn geheel door.

Als je aandoening rustig is, zal je arts samen met je bespreken om de dosering te verlagen en, als het kan, de filgotinib zelfs te stoppen

## Hoe bewaar ik filgotinib?

Filgotinib tabletten bewaar je in de originele verpakking bij een temperatuur lager dan 30°C.

## Welke bijwerkingen kan ik krijgen?

De apotheker geeft je altijd een bijsluiter mee. Lees deze bijsluiter goed. Je leest in de bijsluiter een uitgebreid overzicht van alle bijwerkingen die kunnen voorkomen, van zeer vaak tot zeer zelden. Het is mogelijk dat je een bijwerking krijgt, maar dat hoeft niet.

Hieronder lees je welke belangrijke bijwerkingen kunnen voorkomen bij Filgotinib gebruikers:

- Infecties zoals neusverkoudheid, gordelroos of blaasontsteking.
- Misselijkheid en duizeligheid.
- Verhoogd cholesterol.
- Bijwerkingen van organen: bijwerkingen die je zelf niet merkt maar je arts via bloedonderzoek wel in de gaten houdt. Het gaat om leverfunctietests, nierfunctietests en afwijkingen in het bloedbeeld.
- Bij verdenking op een diepe veneuze trombose, een bloedprop in een diep gelegen ader in je lichaam, moet het medicijn onderbroken worden.
- Infecties met koorts en je ziek voelen: filgotinib remt je afweersysteem. Hierdoor wordt ook jouw afweer tegen infecties geremd. Je kunt dus makkelijker een infectie krijgen en soms verlopen infecties ook heftiger. Als je een gewone verkoudheid hebt zonder koorts, dan kun je filgotinib gewoon door blijven gebruiken. Als je een infectie met koorts hebt of je ziek voelt, mag je meestal (tijdelijk) geen filgotinib gebruiken. Koorts is vaak een teken van een infectie of ontsteking in je lichaam. Neem dan altijd contact op met je reumatoloog, reumaverpleegkundige of huisarts.

- Bij mensen met een verhoogd risico op stolsels in het bloed (trombosebeen en hartinfarct) wordt filgotinib afgeraden. Dit geldt met name als je ook andere risicofactoren hiervoor hebt, zoals roken of als je eerder een hartinfarct hebt gehad. Neem contact met je huisarts op bij pijn op de borst, benauwdheidsklachten of zwelling van je been.
- Bij mensen boven de 65 jaar oud of andere risicofactoren voor kanker wordt filgotinib afgeraden vanwege een verhoogde kans op kanker, in het bijzonder long- en lymfeklierkanker.

## Zijn er controles nodig als ik filgotinib gebruik?

Voordat je begint met filgotinib wordt er eerst gekeken of je geen (sluimerende) infectie onder de leden hebt. Denk aan tuberculose (tbc) of een leverontsteking (hepatitis). Om tuberculose uit te sluiten krijg je een Mantoux-test. De Mantoux-test is een klein prikje in je arm. Na 3 tot 5 dagen wordt je arm gecontroleerd om te kijken hoe je huid reageert op het prikje.

Je arts kan aanvullend ook een bloedonderzoek laten doen en/of een röntgenfoto van je longen laten maken.

Tijdens behandeling met medicijnen zoals filgotinib, is in het verleden bij sommige patiënten tuberculose opgetreden. Het ging dan bijna altijd om een opvlamming van een oude infectie.

Soms is een bepaalde inenting (vaccinatie) voor het starten met filgotinib nodig. Je arts bespreekt dit met je.

Als je start met filgotinib laat je arts je bloed (in het begin) regelmatig controleren via het bloedprikken. Zo kan je arts goed in de gaten houden hoe je lichaam reageert op filgotinib. Ook bij verandering van de dosering zal je weer extra bloedonderzoek krijgen

## Kan ik filgotinib gebruiken met andere medicijnen?

Filgotinib gebruik je bij reumatoïde artritis, soms gecombineerd met methotrexaat maar dit is niet noodzakelijk. Je kunt filgotinib echter niet met alle reumaremmende medicijnen combineren. Je reumatoloog beoordeelt welke reumamedicijnen je bij filgotinib kunt blijven gebruiken.

Het is verstandig altijd aan je arts en je apotheker te vertellen welke medicijnen je gebruikt of als er iets aan je medicijngebruik verandert.

## Wat moet ik nog meer weten?

**Alcohol** Er is geen bezwaar als je (matig) alcohol gebruikt tijdens behandeling met filgotinib.

**Autorijden** Filgotinib veroorzaakt geen sufheid of slaperigheid. Er is geen bezwaar tegen autorijden als je filgotinib gebruikt.

**Operaties en andere (tandheelkundige) ingrepen** Ga je naar de tandarts voor een ingreep of word je geopereerd? Geef dan aan dat je filgotinib gebruikt omdat er misschien een verhoogd risico op infecties is na een ingreep of een operatie. Overleg met je behandelaar of het nodig is filgotinib tijdelijk te stoppen. Wij adviseren om je (tand)arts op de hoogte te brengen dat je filgotinib gebruikt zodat deze zo nodig maatregelen kan nemen.

**Reizen** Overleg met je arts of en hoe je mag reizen. Bij reizen naar het buitenland is het raadzaam een actueel overzicht van je medicijnen mee te nemen, het medicijnpaspoort. Daarin staat dat je filgotinib vanwege medische noodzaak gebruikt. Dit paspoort kun je krijgen bij je apotheek of eventueel bij je behandelaar.

**Vaccinaties** Als je begint met filgotinib zal je behandelend arts je waarschijnlijk aanraden om een jaarlijkse griepvaccinatie te nemen omdat je door filgotinib kwetsbaarder bent voor infecties zoals de griep.

Heb je een andere vaccinatie dan de griep nodig? Overleg dan altijd van tevoren met je reumatoloog, apotheker of huisarts.

Heb je plannen om in de (nabije) toekomst een verre reis te maken? Als je op reis gaat heb je soms een inenting nodig. Bespreek dit dan vóór het starten van filgotinib met je behandelaar. Bepaalde vaccinaties werken minder goed tijdens het gebruik van filgotinib.

Gebruik je filgotinib dan is een inenting met een levend vaccin af te raden. Denk aan het bof-mazelen-rode hond- (BMR), gele koorts- of poliovaccin. Overleg met je arts wanneer voor jou het beste moment is om je te laten vaccineren/inenten. Eventueel moet je dan (tijdelijk) stoppen met je medicatie. Het is verstandig dit ruim van tevoren te regelen.

**Vruchtbaarheid, zwangerschap en borstvoeding** Heb je een kinderwens of ben je (onverwacht) zwanger, vertel dit dan aan je arts. Je arts zal dan samen met jou beslissen wat je het beste aan je medicijngebruik kan veranderen als dat nodig is.

Van filgotinib is niet bekend of het de vruchtbaarheid beïnvloedt. Er is weinig informatie over de effecten van filgotinib tijdens de zwangerschap. Filgotinib mag je daarom niet tijdens de zwangerschap gebruiken. Het is niet bekend of dit geneesmiddel in de moedermelk overgaat daarom mag je geen borstvoeding geven als je filgotinib slikt.

## Meer informatie of vragen?

Als je nog vragen hebt, stel ze dan gerust aan je reumatoloog, reumaverpleegkundige of apotheker.


# Colofon

De teksten in deze medicatiefolder zijn tot stand gekomen in samenwerking met de Nederlandse Vereniging voor Reumatologie (NVR), reumatologie netwerk Zuid-Oost Nederland en ReumaNederland.

## ReumaNederland

Postbus 59091  
1040 KB Amsterdam

t 020 589 64 64

info@reumanederland.nl  
www.reumanederland.nl  
 Facebook.com/reumanederland

december 2022

## Copyright

Informatie uit deze folder hergebruiken/delen is toegestaan mits de bron (ReumaNederland) wordt genoemd.